

A U D E C
Asociación Uruguaya de Educación Católica

CENSO 2005

PRESENTACIÓN	pág.	2
INTRODUCCIÓN	pág.	3
1. NÚMERO DE COLEGIOS Y ALUMNOS	pág.	3
2. TIPO DE COLEGIO	pág.	7
3. PERSONAL OCUPADO	pág.	8
4. ESTRUCTURA DE COSTOS DE LAS INSTITUCIONES	pág.	9
ANEXO: Evolución del número de colegios y alumnos 1991-2005	pág.	10

Uruguay, 2005

Queridas/os integrantes de AUDEC:

Están recibiendo un informe parcial de los datos que recogimos para el censo realizado este año, en cumplimiento de la primera línea de acción que estableció la asamblea ordinaria del 2003 como un medio para el fortalecimiento institucional.

En un primer momento la Dirección Nacional de AUDEC confeccionó y envió un formulario a los Centros Educativos estableciendo qué datos quería recoger. Después de recibir algunas sugerencias de parte de Ustedes, se solicitó el asesoramiento de un técnico que propuso a la Dirección la versión definitiva del instrumento. Inmediatamente implementamos la recolección y después de sistematizar la información recibida llegamos a la síntesis que ustedes tienen en sus manos.

Se trata de una fotografía de los Colegios Católicos afiliados a la Asociación, tomada en un momento determinado de su historia y que nos muestra algunas de nuestras fortalezas y debilidades. Pero debemos tener presente que un censo no puede abarcar la vida de la educación católica en su totalidad que siempre será mucho más rica que las cifras estadísticas.

Sin embargo debemos valorar la información recibida porque nos ha sido de mucha utilidad en las recientes negociaciones salariales y nos seguirá ayudando para tener una visión realista, actualizada y de conjunto de nuestra Asociación, así como para percibir las tendencias de la educación católica y principalmente para fijar políticas institucionales y orientar las intervenciones en vistas del fortalecimiento Institucional de AUDEC.

Este trabajo fue posible gracias a los aportes de cada uno de los Centros Educativos, a la reflexión y dedicación de la Dirección Nacional y a la labor del Mag. Julián Suquilvide. Los datos del informe dan cuenta de la validez del esfuerzo realizado, aunque lo más importante será el uso que hagamos de ellos para la mejora de nuestros Colegios, llamados a brindar a los niños, niñas y adolescentes uruguayos una mejor educación católica.

Que Jesús el Maestro y María nuestra Madre nos acompañen y auxilien en la misión que nos han confiado.

En nombre de la Dirección Nacional,

P. (Mag) Marcelo Fontona Muzikantas
Director Nacional de AUDEC

INTRODUCCIÓN

Se realizó durante los meses de Mayo a Junio del 2005 un Censo de Colegios Católicos del Uruguay. Respondieron al mismo, 163 instituciones, de 174 registradas, por lo que la cobertura final fue del 94%.

Durante la etapa de relevamiento se pusieron de manifiesto notorias dificultades para lograr información fidedigna en varios capítulos, especialmente en el cálculo de la remuneración por hora semanal mensual, en el tema de los porcentajes de becas y otros. Esto pone en evidencia carencias notorias en la gestión de un número importante de centros educativos.

Se dividió el contenido de las respuestas en cuatro capítulos:

1. Número de colegios y alumnos
2. Tipo de Colegio
3. Personal ocupado
4. Estructura de costos de las Instituciones

1. NÚMERO DE COLEGIOS Y ALUMNOS

Cuadro 1
Número de colegios y matrícula por ciclos según área geográfica

Área geográfica		Preescolar	Primaria	Primer Ciclo	Segundo Ciclo	Total General
Montevideo	Colegios	69	71	42	42	74
	Alumnos	5127	14348	8103	7063	34641
Interior	Colegios	81	84	33	29	89
	Alumnos	4537	10877	4259	1997	21670
Total	Colegios	150	155	75	71	163
	Alumnos	9664	25225	12362	9060	56311

Gráfico 1
Número de alumnos por ciclo y área geográfica

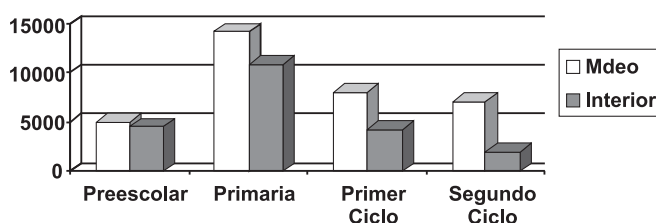
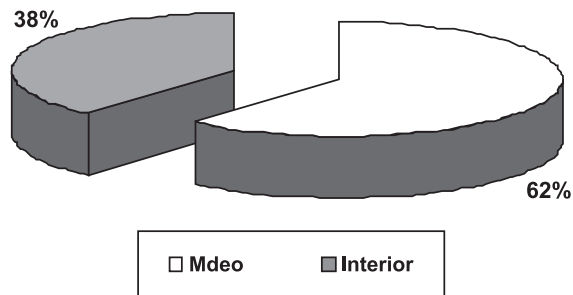


Gráfico 2
Total de alumnos por área geográfica



Cuadro 2
Matrícula por ciclos según zonas pastorales de Montevideo

Zona Pastoral		Preescolar	Primaria	Primer Ciclo	Segundo Ciclo	Total General
1	Colegios	6	6	6	7	8
	Alumnos	482	1372	1001	1112	3967
2	Colegios	6	6	3	3	6
	Alumnos	412	888	491	468	2259
3	Colegios	6	6	5	5	6
	Alumnos	429	1134	1131	624	3318
4	Colegios	13	13	4	5	13
	Alumnos	879	2777	919	972	5547
5	Colegios	8	8	5	5	9
	Alumnos	490	1347	749	603	3189
6	Colegios	4	4	4	4	4
	Alumnos	496	1017	841	916	3270
7	Colegios	7	7	6	6	7
	Alumnos	774	2169	1393	1273	5609
8	Colegios	6	6	4	4	6
	Alumnos	518	1290	833	848	3489
9	Colegios	9	9	3	3	9
	Alumnos	472	1507	508	242	2729
10	Colegios	5	7	3	1	7
	Alumnos	250	1068	379	37	1734
Total	Colegios	69	71	42	42	74
	Alumnos	5202	14569	8245	7095	35111

Cuadro 3
Matrícula por ciclos según diócesis del Interior

Diócesis		Preescolar	Primaria	Primer Ciclo	Segundo Ciclo	Total General
Canelones	Colegios	26	26	9	8	28
	Alumnos	1382	3322	1029	532	6265
Florida	Colegios	4	5	2	2	5
	Alumnos	169	612	246	179	1206
Maldonado	Colegios	10	10	3	3	10
	Alumnos	572	1733	674	512	3491
Melo	Colegios	3	5	3	1	7
	Alumnos	152	496	282	39	969
Mercedes	Colegios	10	10	2	2	10
	Alumnos	663	997	247	77	1984
Minas	Colegios	5	5	2	2	6
	Alumnos	214	532	140	110	996
Tacuarembó	Colegios	5	5	3	2	5
	Alumnos	287	572	474	141	1474
Salto	Colegios	11	11	5	5	11
	Alumnos	714	1757	684	235	3390
San José	Colegios	6	6	3	3	6
	Alumnos	309	635	341	140	1425
Total	Colegios	80	83	32	28	89
	Alumnos	4462	10656	4117	1965	21200

Cuadro 4
Porcentaje de matrícula por sexo y ciclos

	Área Geográfica		
	Montevideo	Interior	Total
Total varones preescolar	51,8	49,1	50,5
Total mujeres preescolar	49,2	50,9	49,5
Total varones primaria	50,6	49,2	50,0
Total mujeres primaria	49,4	50,8	50,0
Total varones C.Básico	49,1	48,5	48,9
Total mujeres C.Básico	50,9	51,5	51,1
Total varones C.Superior	50,4	45,7	49,4
Total mujeres C.Superior	49,6	54,3	50,6
Total varones	50,4	48,7	49,8
Total mujeres	49,6	51,3	50,2

Cuadro 5
Matrícula por tramos de totales de alumnos por colegio

Alumnos	Área Geográfica				Total	
	Montevideo		Interior			
	Nº Colegios	%	Nº Colegios	%	Nº Colegios	%
Menos de 200	13	17,8	50	56,2	63	38,9
Entre 201 y 400	23	31,5	29	32,6	52	32,1
Entre 401 y 600	15	20,5	7	7,9	22	13,6
Entre 601 y 800	11	15,1	1	1,1	12	7,4
Entre 801 y 1000	4	5,5	1	1,1	5	3,1
Más de 1000	7	9,6	1	1,1	8	4,9
Total	73	100,0	89	100,0	162	100,0

Gráfico 3
Porcentaje de colegios por tramos de número de alumnos

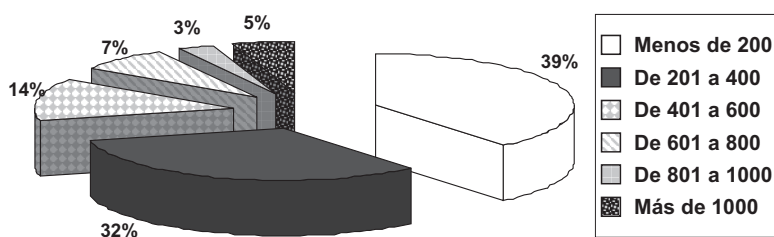
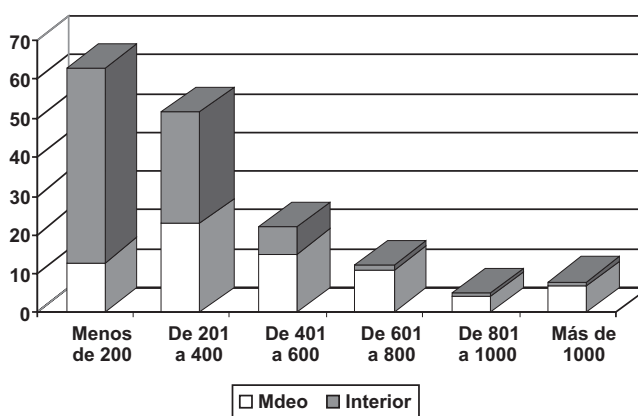


Gráfico 4
Número de Colegios por tramos de número de alumnos, según área geográfica



2. TIPO DE COLEGIO

Cuadro 6
Número y porcentaje de colegios por área geográfica

	Tipo de Ciudad	
	Numero	%
Montevideo	75	46,0
Capitales	59	36,2
Otras ciudades	29	17,8
Total	163	100,0

Cuadro 7
Tipo de institución por área geográfica

	Montevideo		Interior		Total	
	Nº	%	Nº	%	Nº	%
Institución religiosa	57	77,0	68	76,4	125	76,7
Parroquia	2	2,7	5	5,6	7	4,3
Organización de laicos	15	20,3	16	18,0	31	19,0
Total	74	100,0	89	100,0	163	100,0

Cuadro 8
Tipo de institución por área geográfica

Servicios	Montevideo		Interior		Total	
	Nº	%	Nº	%	Nº	%
Sólo Primaria	2	2,7	2	2,2	4	2,5
Sólo Ciclo Básico			2	2,2	2	1,2
Sólo Ciclo Superior	2	2,7			2	1,2
Ed. Inicial y Primaria	28	37,8	54	60,7	82	50,3
Ciclo Básico y Superior	1	1,4	3	3,4	4	2,5
Todos	35	47,3	24	27,0	59	36,2
Ed. Inicial, Prim. y C. Bás.	6	8,1	4	4,5	10	6,1
Total	74	100,0	89	100,0	163	100,0

Cuadro 9
Antigüedad de la institución por área geográfica

Antigüedad	Montevideo		Interior		Total	
	Nº	%	Nº	%	Nº	%
Siglo XIX	13	25,5	17	25,4	30	25,4
Entre 1900 y 1950	17	33,3	19	28,4	36	30,5
Entre 1951 y 1980	17	33,3	25	37,3	42	35,6
Más de 1980	4	7,8	6	9,0	10	8,5
Total	51	100,0	67	100,0	118	100,0

3. PERSONAL OCUPADO

Cuadro 10
Número de personas por área ocupadas por área geográfica

Área Geográfica	Numero	%
Montevideo	6134	61.4
Interior	3857	38.6
Total	9991	100.0

Cuadro 11
Número de personas ocupadas por tipo de ocupación, según área geográfica

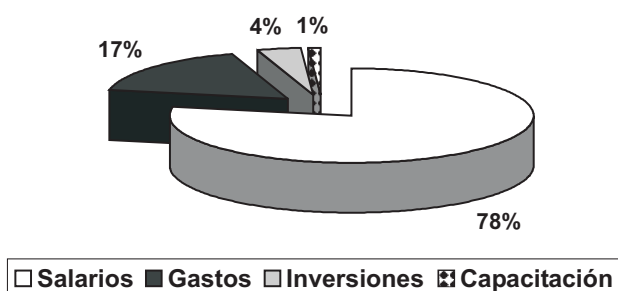
Tipo de Ocupación	Área Geográfica		
	Mdeo.	Interior	Total
Directores	167	122	289
Maestros	960	731	1691
Auxiliares	191	165	356
Catequistas	502	416	918
Psicólogos	107	49	156
Trabajadores sociales	20	10	30
Psicomotricistas	24	10	34
Asesores pedagógicos	25	15	40
Adscriptos	281	103	384
Profesores Ciclo Básico	1378	956	2334
Profesores Ciclo Superior	1194	556	1750
Personal administrativo	297	152	449
Personal de servicio	673	342	1015
Otros	315	230	545
Total de personal	6134	3857	9991

4. ESTRUCTURA DE COSTOS DE LAS INSTITUCIONES

Cuadro 12
Estructura de costos. Medidas descriptivas.

Área Geográfica	Medidas	Porcentaje del presupuesto destinado			
		Salarios	Gastos	Inversiones	Capacitación
Montevideo	Promedio	77%	17%	4%	2%
	Mínimo %	48%	4%	0%	0%
	Máximo %	95%	51%	15%	15%
Interior	Promedio	79%	16	4%	1%
	Mínimo %	40%	3.0	0%	0%
	Máximo %	97%	50.0	23%	20%
Total	Promedio	78%	17%	4%	1%
	Mínimo %	40%	3%	0%	0%
	Máximo %	97%	51%	23%	20%

Gráfico 5
Estructura de costos de los Colegios



Cuadro 13
Promedio de porcentaje de bonificación sobre anualidad por ciclo

	Promedio
Maternal	18.38
Educación Inicial	28.01
Primaria	34.16
Ciclo Básico	24.57
Ciclo Superior	23.80

ANEXO:

Evolución del número de colegios y Alumnos: 1991 - 2005

Datos elaborados en base a los anuarios de A.U.D.E.C. de los años respectivos.

Se realizaron ajustes por cobertura censal de cada año según el siguiente cuadro:

	Colegios que respondieron el censo	Colegios que no respondieron el censo	Total de Colegios
1991	163	16	179
1993	169	7	176
1994	178	3	181
1995	183	0	183
2005	163	11	174

Cuadro 14
Evolución del número de colegios por área geográfica según ciclos.
Índice base 1991 = 100

Ciclos	Área	1991	1993	1994	1995	2005
Preescolar	Mvdeo	100	104	99	105	97
	Interior	100	102	99	105	108
	Total	100	103	99	105	103
Primaria	Mvdeo	100	97	94	98	93
	Interior	100	96	97	100	103
	Total	100	96	96	99	99
1er. Ciclo	Mvdeo	100	95	89	99	91
	Interior	100	92	85	88	94
	Total	100	93	87	94	92
2do. Ciclo	Mvdeo	100	111	101	118	120
	Interior	100	134	112	139	148
	Total	100	122	107	128	133
Total Gral.	Mvdeo	100	99	102	101	92
	Interior	100	97	100	103	102
	Total	100	98	101	102	97

Cuadro 15
Evolución de la matrícula por área geográfica según ciclos.
Índice base 1991 = 100

Ciclos	Área	1991	1993	1994	1995	2005
Preescolar	Mvdeo	100	105	94	90	90
	Interior	100	94	91	91	113
	Total	100	101	93	90	100
Primaria	Mvdeo	100	94	87	90	60
	Interior	100	85	87	87	70
	Total	100	91	87	89	64
1er. Ciclo	Mvdeo	100	92	83	86	67
	Interior	100	85	75	71	71
	Total	100	90	81	81	68
2do. Ciclo	Mvdeo	100	97	88	99	102
	Interior	100	100	87	118	143
	Total	100	97	88	102	109
Total Gral.	Mvdeo	100	97	88	89	70
	Interior	100	88	85	87	79
	Total	100	94	87	89	73

Gráfico 6
Evolución del número de Colegios en Montevideo

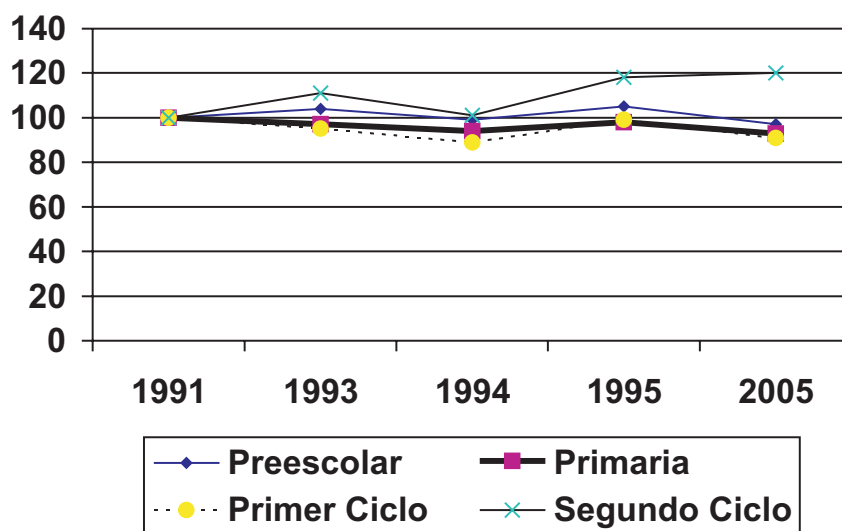


Gráfico 7
Evolución del número de Colegios del Interior

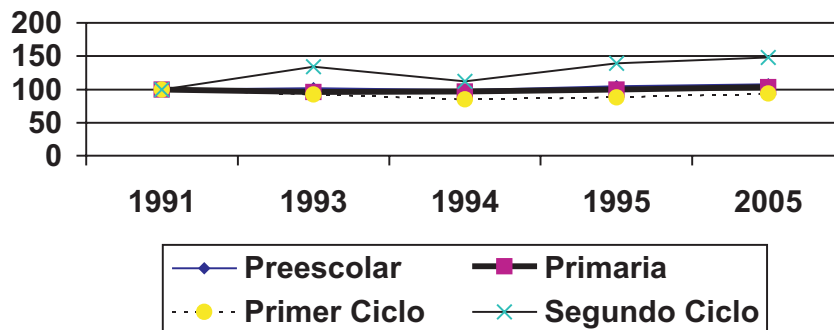


Gráfico 8
Evolución de la matrícula en Montevideo

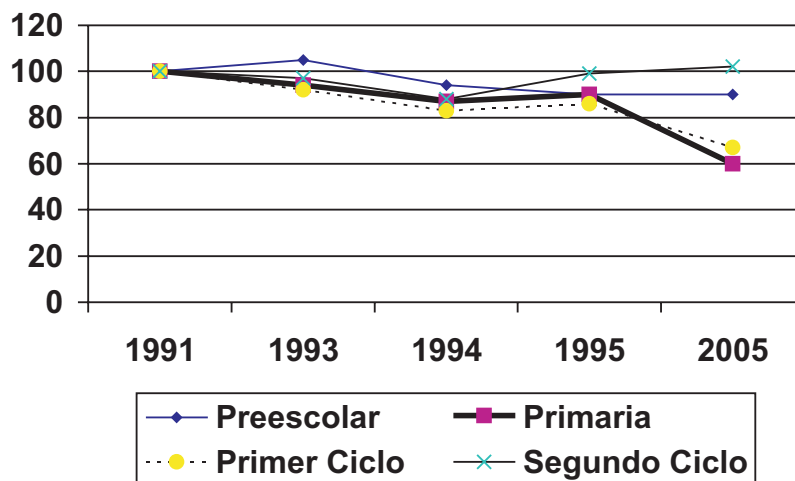


Gráfico 9
Evolución de la matrícula del Interior

